

**แนวทางปฏิบัติเกี่ยวกับการใช้ทรัพย์สินของทางราชการ  
(กรณีการยืมใช้พัสดุ)**

**วัตถุประสงค์**

๑. เพื่อกำหนดแนวทางในการใช้ทรัพย์สินของทางราชการกองกิจกรรมทางกายเพื่อสุขภาพ
๒. เพื่อป้องกันการนำทรัพย์สินของทางราชการไปใช้เพื่อประโยชน์ส่วนตัวและป้องกันการสูญหายของทรัพย์สินทางราชการ

**ข้อกฎหมาย/ระเบียบ**

๑. พระราชบัญญัติการจัดซื้อจัดจ้างและการบริหารพัสดุภาครัฐ พ.ศ. ๒๕๖๐
๒. ระเบียบกระทรวงการคลังว่าด้วยการจัดซื้อจัดจ้างและการบริหารพัสดุภาครัฐ พ.ศ. ๒๕๖๐

**นิยามศัพท์**

**ส่วนราชการเจ้าของพัสดุ** หมายถึง ส่วนราชการ/หน่วยงานที่ได้รับโอนพัสดุจากหน่วยงาน

**พัสดุ** หมายถึง **วัสดุและครุภัณฑ์**

**วัสดุ** หมายถึง สิ่งของที่มีลักษณะโดยสภาพไม่คงทนถาวร หรือตามปกติมีอายุการใช้งานไม่ยืนนาน สิ้นเปลือง หดไป หรือเปลี่ยนสภาพไปในระยะเวลาอันสั้น ตามการจำแนกประเภทรายจ่ายตามงบประมาณที่สำนักงบประมาณกำหนด

**ครุภัณฑ์** หมายถึง สิ่งของที่มีลักษณะโดยสภาพคงทนถาวร หรือตามปกติมีอายุการใช้งานยืนนาน ไม่สิ้นเปลือง หดไป หรือเปลี่ยนสภาพไปในระยะเวลาอันสั้น ตามการจำแนกประเภทรายจ่ายตามงบประมาณที่สำนักงบประมาณกำหนด

**ผู้ให้ยืม** หมายถึง หัวหน้าส่วนราชการเจ้าของพัสดุ หรือผู้ที่ได้รับมอบอำนาจจากหัวหน้าส่วนราชการเจ้าของพัสดุ

**ผู้ยืม** หมายถึง ข้าราชการ พนักงานราชการ ลูกจ้างประจำ พนักงานจ้างเหมาตามภารกิจ ที่ปฏิบัติหน้าที่ในกองกิจกรรมทางกายเพื่อสุขภาพ หน่วยงานภาครัฐและอื่น ๆ โดยไม่ขัดต่อกฎหมายและระเบียบที่กำหนดไว้

**หลักเกณฑ์ในการยืมพัสดุ**

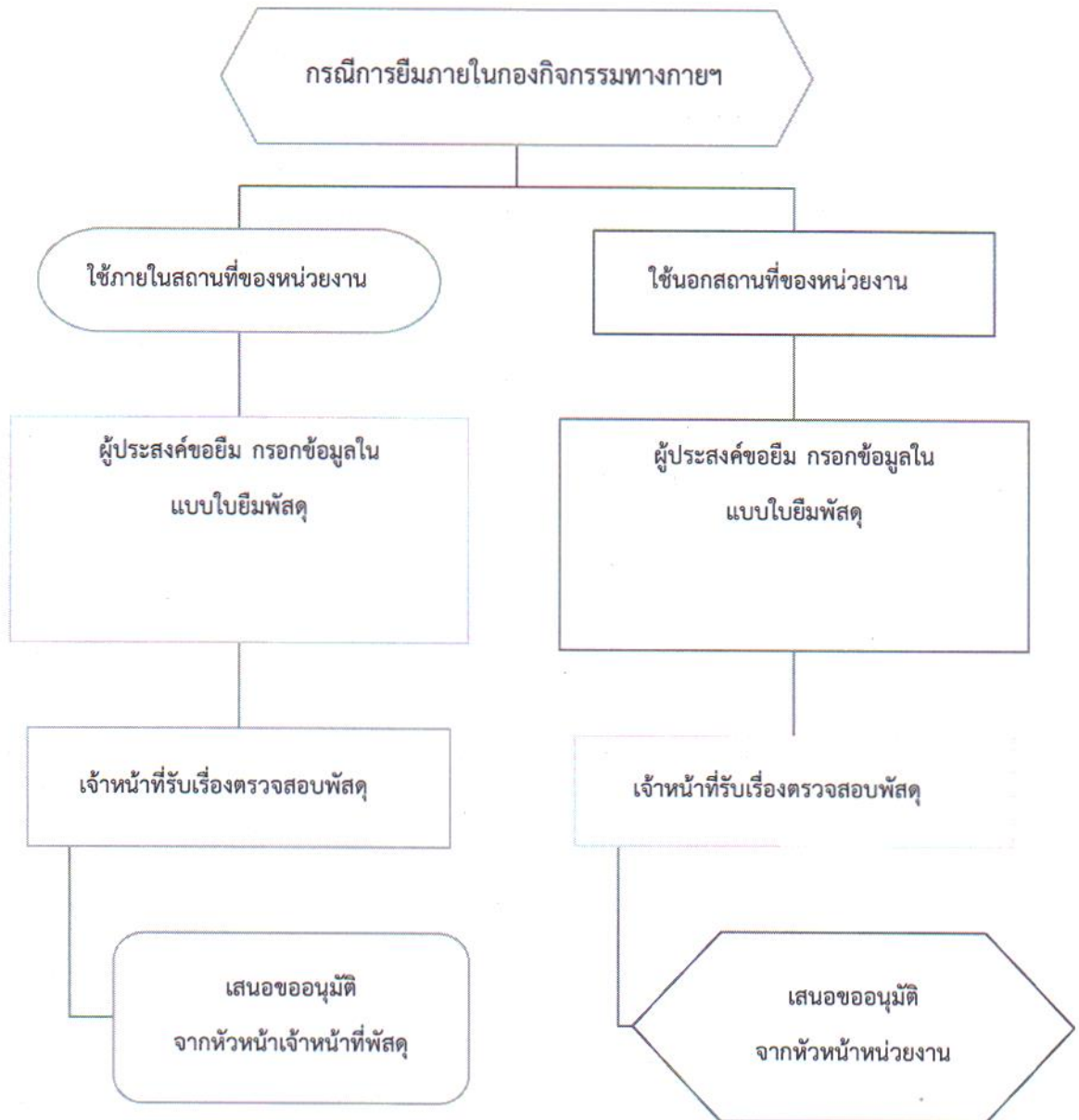
๑. เพื่อนำไปใช้ในกิจการ เพื่อประโยชน์ของทางราชการเท่านั้น โดยให้ปฏิบัติตามระเบียบกระทรวงการคลังว่าด้วยการจัดซื้อจัดจ้างและการบริหารพัสดุภาครัฐ พ.ศ. ๒๕๖๐ ข้อ ๒๐๗ ถึง ข้อ ๒๑๑
๒. การยืมพัสดุ ให้ผู้ยืมทำหลักฐานการยืมเป็นลายลักษณ์อักษร แสดงเหตุผลและกำหนดวันส่งคืนตามแบบแนบท้ายนี้
๓. การยืมพัสดุ จะต้องได้รับการอนุมัติจากผู้มีอำนาจลงนามเท่านั้น
๔. ผู้ยืมจะต้องนำพัสดุไปใช้เพื่อประโยชน์ร่วมกันของกลุ่มผู้ยืม เสมือนผู้ยืมเป็นเจ้าของพัสดุเองทุกประการ โดยที่ผู้ยืมจะเป็นผู้จัดหาเจ้าหน้าที่ควบคุมการทำงานของพัสดุที่ยืมใช้เองทุกประการ

๕. ผู้ยืมใช้พัสดุจะต้องนำพัสดุนั้นมาส่งคืนให้ในสภาพที่ใช้การได้เรียบร้อย หากเกิดชำรุดเสียหาย หรือใช้การไม่ได้ หรือสูญหายไป ให้ผู้ยืมจัดการแก้ไขซ่อมแซมให้คงสภาพเดิมโดยเสียค่าใช้จ่ายของผู้ยืมเอง หรือชดใช้เป็นพัสดุประเภท ชนิด ขนาด ลักษณะ และคุณภาพอย่างเดียวกัน หรือชดใช้เป็นเงินตามราคาที่เป็นอยู่ในขณะยืมตามหลักเกณฑ์ที่กระทรวงการคลังกำหนด

๖. ส่วนราชการเจ้าของพัสดุสามารถยกเลิกการให้ยืมใช้พัสดุได้ตลอดเวลา หากผู้ยืมไม่สามารถดำเนินงานให้ประสบผลสำเร็จ หรือไม่ปฏิบัติตามแนวทางการให้ยืม หรือเหตุอันควรอื่น ๆ

๗. กรณีมีการยืมใช้รถราชการ ให้ถือปฏิบัติตามระเบียบสำนักนายกรัฐมนตรีว่าด้วยรถราชการ พ.ศ. ๒๕๒๓ และที่แก้ไขเพิ่มเติม

# แผนผังการยืมใช้พัสดุ



เมื่อครบกำหนดยืม ให้ผู้ให้ยืมหรือผู้รับหน้าที่แทนมีหน้าที่ติดตามทวงพัสดุ  
ที่ให้ยืมไปคืนภายใน ๗ วัน นับแต่วันครบกำหนด

**หมายเหตุ** นำพัสดุไปใช้ต้องส่งคืนภายในระยะเวลาที่กำหนดในสภาพที่ใช้การได้เรียบร้อยหากเกิดชำรุดเสียหาย หรือสูญหายไป ให้ผู้ยืมจัดการแก้ไขซ่อมแซมให้คงสภาพเดิมโดยเสียค่าใช้จ่ายของผู้ยืมเอง หรือชดใช้เป็นพัสดุประเภท ชนิด ขนาด ลักษณะ และคุณภาพอย่างเดียวกัน หรือชดใช้เป็นเงินตามราคาที่เป็นอยู่ในขณะยืมตามหลักเกณฑ์ที่ กระทรวงการคลัง กำหนด